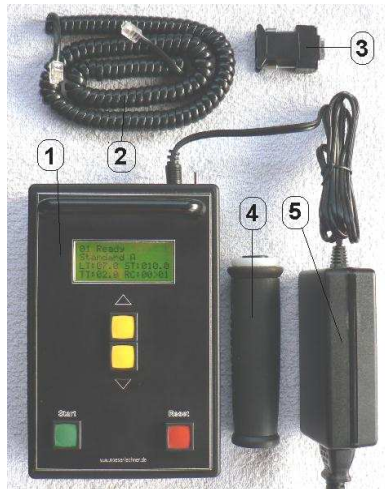


Steuerung für Klappscheibenanlage Luftpistole 10 m

Mit dieser Steuerung wird die mechanische Verriegelung der Klappscheibenanlage gesteuert. Eine Trefferanzeige durch die Scheibenabdeckklappe ist nur möglich, wenn die Steuerung die Verriegelung freigegeben hat und in dieser Zeit ein Treffer erzielt wird.



Lieferumfang:

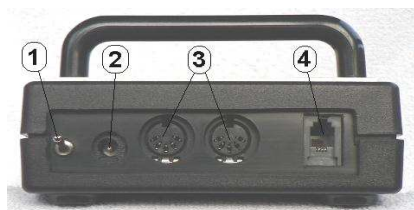
- (1) Bedienteil
- (2) Spiralkabel
- (3) Adapter für serielle PC-Schnittstelle
- (4) Externer Starttaster
- (5) Netzteil

Nicht abgebildet:

Transportkoffer

Windows-Software für Einstellungen der Schaltzeiten

Bedienungsanleitung



Bedienteil Anschlussbereich:

- (1) Ein/Ausschalter
- (2) Anschlussbuchse für Netzteil 24 V / 1,25 A
- (3) Anschlussbuchsen für Kabel des Schiessstandes
- (4) Anschlussbuchse für Spiralkabel zum externen Starttaster bzw. zum RS-232-Adapter

Verkabelung:

Kabel des Schießstandes mit einer der beiden passenden Buchsen (3) am Bedienteil verbinden. Netzteil mit Anschlussbuchse (2) des Bedienteils verbinden. Ein Ende des Spiralkabels mit Anschlussbuchse (4) des Bedienteils, das andere Ende mit dem externen Starttaster verbinden.



Inbetriebnahme:

Einschalten mit Schalter (1) des Bedienteils. Am Display (3) erscheint erst eine Startmeldung, dann wird die zuletzt eingestellte Ablaufstufe angezeigt. Mit den Tasten Auf (4) und Ab (5) werden die verschiedenen Stufen angewählt (maximal 16). Beim ersten Druck auf die Taste ‚Start‘ am Bedienteil oder an der externen Starttaster erscheint im Display ‚Bereit‘, bei einem weiteren Druck auf die Starttaste zeigt das Display ‚Achtung‘ und es beginnt die Vorlaufzeit zu laufen, am Schießstand leuchtet für die gewählte Ablaufstufe eingestellte Zeit die rote Lampe. Anschließend beginnt die Schusszeit: das Display zeigt ‚Start‘, die Scheiben werden freigegeben; am Schießstand leuchtet die grüne Lampe. Anschließend wird wieder die Sperre aktiviert und für die eingestellte Nachlaufzeit leuchtet am Schießstand wieder die rote Lampe.

Steuerung für Klappscheibenanlage Luftpistole 10 m

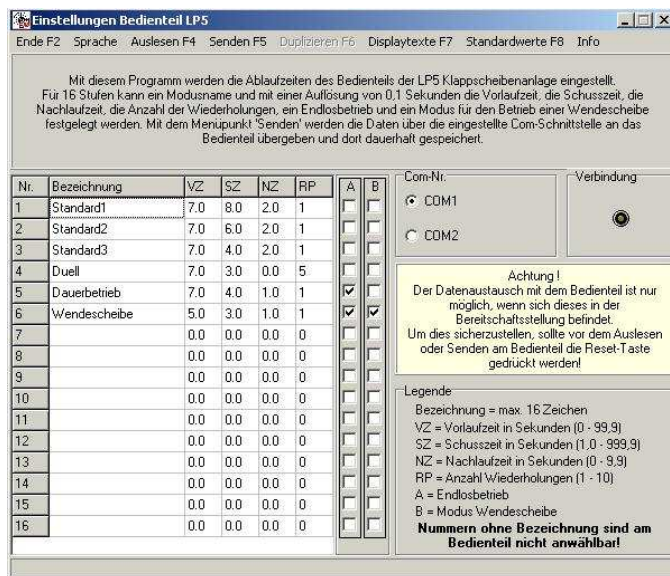
Anzeigen im Display:

1. Zeile: Nummer des Ablaufs, dann Meldetext (Bereit, Achtung oder Start)
2. Zeile: Bezeichnung des Ablaufs (z.B. ‚Standard A‘)
3. Zeile: Kürzel für Vorlaufzeit (VZ); Vorlaufzeit in Zehntel-Sekunden, Kürzel für Schusszeit (SZ), Schusszeit in Zehntel-Sekunden.
4. Zeile: Kürzel für Nachlaufzeit (NZ), Nachlaufzeit in Zehntel-Sekunden, Kürzel für Anzahl Wiederholungen (RP), Anzahl Wiederholungen bzw. >>>> für Dauerlauf.

Einstellen bzw. ändern der Ablaufstufen:

Die Zeiten der verschiedenen Ablaufstufen werden mit der beiliegenden Windows-Software eingestellt. Dazu wird der beiliegende RS-232-Adapter mit Hilfe des Spiralkabels mit der Buchse (4) (siehe Bedienteil Anschlussbereich) verbunden . Das andere Ende des Adapters wird mit einer seriellen Schnittstelle eines beliebigen Windows-PC's (ab Windows 95) verbunden und die beiliegende Software **Duell10m.exe** gestartet.

Beschreibung der Windows-Software Duell10m.exe:



Nach dem Start des Programms wird zuerst die Nr. der seriellen Schnittstelle (Com-Nr.) eingestellt. Mit dem Menüpunkt ‚Sprache‘ kann zwischen einer deutschen und einer englischen Beschriftung gewählt werden. Mit dem Menüpunkt ‚Auslesen F4‘ werden dann die im Bedienteil gespeicherten Daten ins Programm geladen. Die Zeiten der Ablaufstufen können nun verändert oder neue Ablaufstufen (gesamt bis zu 16) mit den entsprechenden Ablaufzeiten hinzugefügt werden. Mit dem Menüpunkt ‚Displaytexte F7‘ können die Texte und Kürzel im Display des Bedienteils bearbeitet werden. Mit dem Menüpunkt

‚Senden F5‘ werden die Daten ins Bedienteil zurückgespeichert und dort dauerhaft gespeichert.

Hard- und Software für den Schießsport

www.moesenlechner.de

lorenz@moesenlechner.de